

SOREX[®]

wireless Solutions

SOREX FLEX Zahlencode & RFID *Zylinder / Pincode & RFID Cylinder*

Bedienungsanleitung / User Manual



Impressum

© Copyright: März 2020

SOREX wireless Solutions GmbH

Technologie- und Forschungszentrum WN
Viktor-Kaplan-Straße 2B
A-2700 Wiener Neustadt
Österreich

T +43 2622 320130
F +43 2622 3201315
@ office@sorex.eu
w³ www.sorex.eu

Inhaltsverzeichnis / Table of content

Deutsch

Rückgabe Richtlinien	1
Bedienungsanleitung.....	2
Technische Daten.....	2
Lieferumfang	2
Produktbeschreibung.....	2
Installation der Batterie	3
Einstellung des Außenknaufts.....	3
Installation	3
Bedienung.....	4
Schritt für Schritt Montage.....	7

English

Return Policy.....	10
Instruction manual.....	11
Technical Data.....	11
Items delivered.....	11
Product description	11
Installation of battery.....	12
Operation	13
Step by step guide	16

Rückgabe Richtlinien

Schade, dass Sie unseren FLEX Zahlencode Zylinder zurückschicken wollen.

Da dieses Produkt auf Ihre Sicherheit ausgelegt ist, können wir es leider nicht ohne den angelernten Administratorcode zurücksetzen. Wir bitten Sie daher das Produkt folgendermaßen zurückzusetzen:

Zylinder auf Auslieferungszustand zurücksetzen

- Drücken Sie eine beliebige Taste des Tastenfeldes. Die Tastatur leuchtet auf.
- Geben Sie die Kombination $\# + [\text{Administratorcode}] + \# + 6$ ein. Die Tastatur blinkt sechsmal.
- Bestätigen Sie die Löschung mit $\#$.

Andernfalls können wir die Rücknahme leider nicht akzeptieren.

Bedienungsanleitung

ACHTUNG!!




Aufgrund des Türdrucks kann es bei manchen Türen passieren, dass der Zylinder nach dem Auf- oder Zusperrern blockiert und dadurch weiterhin gedreht werden kann.

Um dies zu verhindern bitte nach jedem Sperrvorgang den Zylinder ein paar Millimeter nach links und rechts drehen, damit die Blockierung des Zylinders wieder aufgehoben wird.

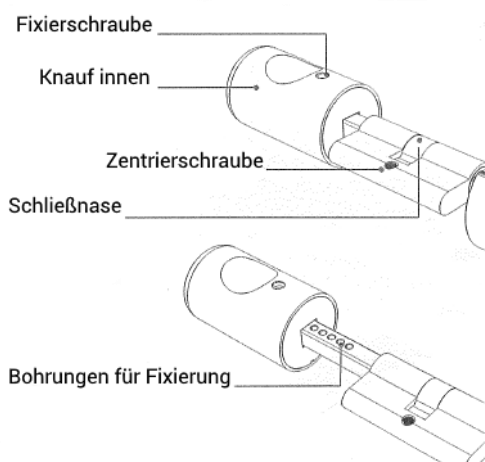
Technische Daten

Versorgung:	3xAAA Batterie
Betriebstemp.:	-40°C–80°C
Benutzerspeicher:	10 Tastencodes & 20 RFID Medien
Lebensdauer Tastatur:	10Mio. Betätigungen
Batterielebensdauer	1 Jahr
Gewicht	500g
Mindestmaß	Außen: 40 mm Innen: 30 mm
Höchstmaß	Außen: 60 mm Innen: 65 mm

Lieferumfang

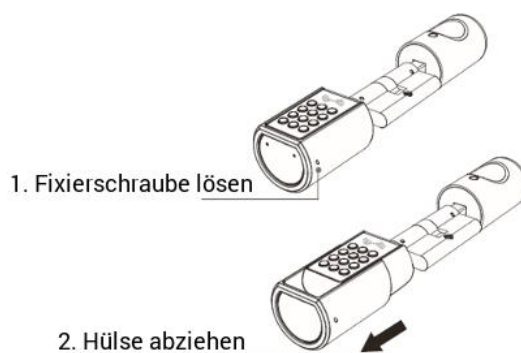
Anz.	Name	Bild
1	SOREX FLEX Digitalzylinder	
1	Schraubenzieher	
3	AAA Batterien	

Produktbeschreibung



Installation der Batterie

1. Entfernen Sie die Fixierschraube vom Außenknopf.
2. Ziehen Sie die Hülse ab, entfernen Sie die Kunststoffabdeckung und legen Sie 3 x AAA-Batterien ein. Der Zylinder wird in sinngemäß umgekehrter Reihenfolge wieder zusammengestellt.

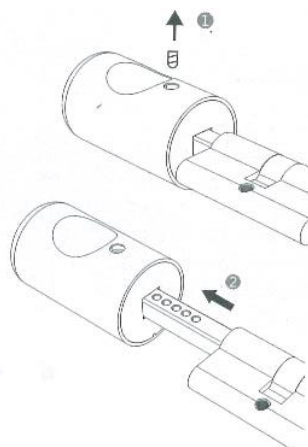


Einstellung des Außenknaufts

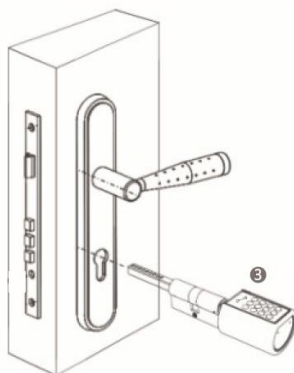
1. Das Batteriefach wie oben beschrieben öffnen.
2. Die Schraube in der Mitte des Batteriefachs entfernen.
3. Den Außenknopf an der gewünschten Länge befestigen. Der Zylinder wird in sinngemäß umgekehrter Reihenfolge wieder zusammengestellt.

Installation

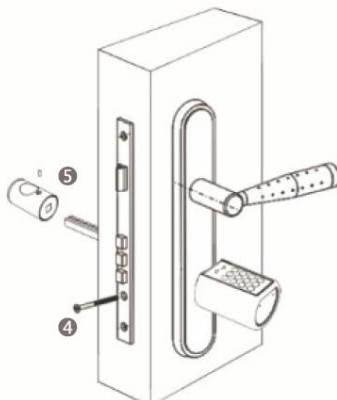
1. Schraube am Innenknopf entfernen.
2. Innenknopf abziehen.



3. Zylinder in das Schloss einsetzen. Der Zylinder sitzt richtig, wenn durch Drehen der Spindel der Riegel ausfährt.



4. Zylinder im Schloss mit Zentrierschraube fixieren.
5. Innenknauf montieren.



Bedienung

Hinweis: Es können maximal 10 Tastencodes und zusätzlich 20 RFID Medien angelernt werden. Es kann zu jeder Zeit nur ein Administratorcode existieren.

Hinweis: Tastaturcodes müssen mindestens 6 Ziffern lang sein.

Hinweis: Bevor ein Administratorcode angelernt wurde, befindet sich der Zylinder im Auslieferungszustand. Im Auslieferungszustand kann immer eine Öffnung mit der Kombination 123456 oder einem beliebigen RFID-Medium ausgelöst werden.

1. Administratorcode anlernen

Hinweis: Der Zylinder muss sich vor dem Anlernen eines Administratorcodes im Auslieferungszustand befinden.

- Drücken Sie eine beliebige Taste des Tastenfeldes. Die Tastatur & das Display leuchten auf.
- Drücken Sie die Taste \blacktriangle und geben Sie die Zahlenkombination 123456 ein. Schließen Sie die Eingabe mit einem Druck auf \blacktriangle ab.
- Geben Sie nun den gewünschten Code ein, und bestätigen Sie mit \blacktriangle . Wiederholen Sie den Code und bestätigen Sie nochmals mit \blacktriangle .

2. Benutzercode anlegen

Hinweis: Notieren Sie sich die Reihenfolge, in der die Benutzercodes angelernt wurden! Den Codes wird intern eine Laufnummer zugeteilt, die der Reihenfolge beim Anlernen entspricht. Beispielsweise erhält der zweite angelernte Code die Laufnummer 2.

Hinweis: Bevor ein Benutzercode angelegt werden kann, muss ein Administratorcode existieren.

- Drücken Sie eine beliebige Taste des Tastenfeldes. Die Tastatur & das Display leuchten auf.
- Geben Sie die Kombination \blacktriangle + <Administratorcode> + \blacktriangle ein.
- Um einen neuen Benutzercode anzulernen drücken Sie 1 + \blacktriangle und danach die 2 + \blacktriangle .
- Geben den gewünschten Code ein und bestätigen Sie mit \blacktriangle . Geben Sie den gewünschten Code nochmals ein, und bestätigen Sie ein weiteres Mal mit \blacktriangle .

3. Benutzercode löschen

- Drücken Sie eine beliebige Taste des Tastenfeldes. Die Tastatur leuchtet auf.
 - Geben Sie die Kombination $\# + \langle \text{Administratorcode} \rangle + \#$ ein.
 - Um einen Benutzercode zu löschen drücken Sie die $1 + \#$ und danach die $3 + \#$.
 - Geben Sie nun die Laufnummer des zu löschenden Codes an und bestätigen Sie mit $\#$.
- Hinweis:** Die Laufnummer entspricht der Reihenfolge, in der die Benutzercodes angelesen wurden. Zum Beispiel hat der zweite angelesene Code die Laufnummer 2.

4. Alle Benutzercodes löschen

- Drücken Sie eine beliebige Taste des Tastenfeldes. Die Tastatur & das Display leuchten auf.
- Geben Sie die Kombination $\# + \langle \text{Administratorcode} \rangle + \#$ ein.
- Um nun alle RFID Medien zu löschen drücken Sie die $1 + \#$ und danach die $4 + \#$.
- Auf die Frage, ob Sie alle Medien löschen wollen, drücken Sie die $1 + \#$.

5. RFID Medium anlernen

Hinweis: Notieren Sie sich die Reihenfolge, in der die RFID Medien angelesen wurden! Den Medien wird intern eine Laufnummer zugeteilt, die der Reihenfolge beim Anlernen entspricht. Beispielsweise erhält das zweite angelesene Medium die Laufnummer 2.

Hinweis: Bevor ein RFID Medium angelegt werden kann, muss ein Administratorcode existieren.

- Drücken Sie eine beliebige Taste des Tastenfeldes. Die Tastatur & das Display leuchten auf.
- Geben Sie die Kombination $\# + \langle \text{Administratorcode} \rangle + \#$ ein.
- Um ein neues RFID Medium anzulernen drücken Sie die $2 + \#$ und danach die $1 + \#$.
- Halten Sie ein RFID Medium über das Tastenfeld.
- Beenden Sie den Anlernmodus mit \Rightarrow

Hinweis: Bis zum Drücken von \Rightarrow , können RFID Medien bis zum Speichermaximum angelesen werden.

6. RFID Medium löschen

- Drücken Sie eine beliebige Taste des Tastenfeldes. Die Tastatur & das Display leuchten auf.
- Geben Sie die Kombination $\# + \langle \text{Administratorcode} \rangle + \#$ ein.
- Um ein RFID Medium zu löschen drücken Sie die $2 + \#$ und danach die $2 + \#$.
- Geben Sie die Laufnummer des zu löschenden Mediums ein und bestätigen Sie mit $\#$.

Hinweis: Die Laufnummer entspricht der Reihenfolge, in der die RFID Medien angelesen wurden. Zum Beispiel erhält die zweite angelesene Karte die Laufnummer 2.

7. Alle RFID Medien löschen

- Drücken Sie eine beliebige Taste des Tastenfeldes. Die Tastatur & das Display leuchten auf.
- Geben Sie die Kombination $\# + \langle \text{Administratorcode} \rangle + \#$ ein.
- Um nun alle RFID Medien zu löschen drücken Sie die $2 + \#$ und danach die $3 + \#$.
- Auf die Frage, ob Sie alle Medien löschen wollen, drücken Sie die $1 + \#$.

8. Auf Auslieferungszustand zurücksetzen

Hinweis: Dadurch werden alle angelesenen Codes und RFID Medien gelöscht!

- Drücken Sie eine beliebige Taste des Tastenfeldes. Die Tastatur & das Display leuchten auf.
- Geben Sie die Kombination $\# + \langle \text{Administratorcode} \rangle + \#$ ein.
- Um den Zylinder auf Auslieferungszustand zurückzusetzen drücken Sie die $6 + \#$ und danach die $6 + \#$.
- Auf die Frage, ob Sie den Zylinder zurücksetzen wollen, drücken Sie die $1 + \#$.

9. Schließzeit ändern

- „Drücken Sie eine beliebige Taste des Tastenfeldes. Die Tastatur & das Display leuchten auf.
- Geben Sie die Kombination $\# + \langle \text{Administratorcode} \rangle + \#$ ein.
- Um die Schließzeit zu ändern drücken Sie $6 + \#$ und danach die $4 + \#$.
- Geben Sie nun die gewünschte Schließzeit in Sekunden an (05 - 14 Sekunden).

10. Öffnen über Tastencode

Drücken Sie eine beliebige Taste des Tastenfeldes. Die Tastatur & das Display leuchten auf.

- Geben Sie einen gültigen Tastaturcode ein und bestätigen Sie mit $\#$.

11. Öffnen mit RFID Medium

Drücken Sie eine beliebige Taste des Tastenfeldes. Die Tastatur & das Display leuchten auf.

- Halten Sie das RFID Medium an das Tastenfeld.

12. Batteriewarnung

Die Warnung bei niedrigen Batteriestand erfolgt in zwei Stufen.

- Bei niedrigen Batteriestand blinkt die Rote LED an dem Tastenfeld.
- Bei kritischen Batteriestand ertönt zusätzlich ein Alarmton.

Ersetzen Sie schnellst möglich die Batterien, da, je nach Ausführung Ihrer Installation, sonst ein Zutritt nicht mehr möglich sein könnte.

13. Absperrung

Um Bruteforce-Angriffe zu verhindern, wird nach einigen erfolglosen Zutrittsversuchen das System gesperrt. Die rote LED an dem Tastenfeld blinkt dabei 10-mal rot. Es sind dann für 3 Minuten keine Zutritte möglich.

Schritt für Schritt Montage

1. Schritt – Überprüfen Sie den Inhalt

Das Paket beinhaltet:

- 1 x deutsche Montage- und Bedienungsanleitung
- 1 x Zahlencode/RFID-Zylinder
- 1 x Schraubenzieher zur Anpassung der Zylinderlänge
- 3 x AAA Batterien



2. Schritt – Metallhülse der Außenseite des Zylinders entfernen (= Seite mit Code Tastatur)

Mit dem beigelegten Schraubenzieher können Sie die kleine Schraube der Metallhülse lösen und die Hülse vorsichtig abziehen.



3. Schritt – Schwarzen Batteriedeckel entfernen

Sie können den schwarzen Batteriedeckel entfernen, indem Sie den Deckel hinunterdrücken und wegziehen (siehe Pfeil auf Deckel).



4. Schritt – Länge des Zylinders verstellen

Je nach erforderlicher Zylinderlänge können Sie hier die Außenlänge des Zylinders verstellen, indem Sie die Schraube mit dem Schraubenzieher lockern und dann den Zahlencode-Teil nach Bedarf herausziehen. Ein komplettes Entfernen des Knaufs ist hier NICHT möglich.



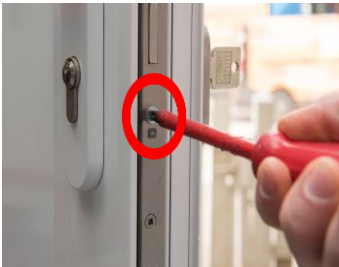
5. Schritt – Knauf auf der Innenseite entfernen

Jetzt können Sie die Zylinderlänge je nach Bedarf auf der anderen Seite (Innenseite) verstellen. Dazu die Schraube mit dem Schraubenzieher lockern und den Knauf komplett entfernen. Dies ist für die Montage an der Tür erforderlich.

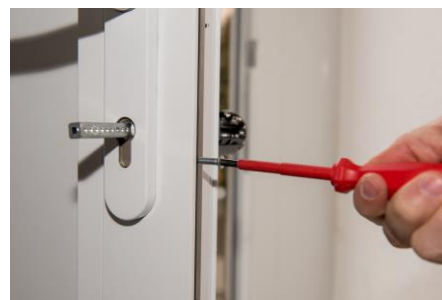


6. Schritt – Montage an der Tür

Bevor Sie mit der Montage starten können, müssen Sie Ihren alten Zylinder entfernen. Dafür müssen Sie die Zentrierschraube (ersichtlich im roten Kreis) entfernen. Danach können Sie den alten Zylinder durchschieben bzw. durchziehen.



Jetzt können Sie den FLEX Zahlencode Zylinder von außen nach innen durch das Schloss durchschieben. Achten Sie darauf, dass sich der Zahlencode-Teil auf der Außenseite der Tür befindet. Nachdem der Zylinder in der Tür angebracht wurde, müssen Sie die Zentrierschraube wieder fixieren.



7. Schritt – Zylinder befestigen auf Außenseite

Wenn Sie die Zentrierschraube an der Tür befestigt haben, können Sie den Zylinder fixieren. Hier können Sie noch einmal die Länge mit dem Schraubenzieher variieren und bitte Schraube festziehen. Wenn Sie damit fertig sind, können Sie die drei AAA Batterien einlegen und den schwarzen Batteriedeckel, sowie die Metallhülse mit der kleinen Schraube mittels Schraubenzieher wieder befestigen.



8. Schritt – Zylinder befestigen auf Innenseite

Dasselbe machen Sie auf der Innenseite der Türe. Sie schieben den Knauf wieder auf und fixieren die Schraube mit dem Schraubenzieher.



Return Policy

We regret that you decided to return our FLEX Pin-Code Cylinder.

Due to the products' security features we cannot reset the cylinder and delete all admin fingers by ourselves. Therefore we would ask you to reset the cylinder like follows:

Reset cylinder

- Press any button on the cylinder. The keyboard lights up. Then wait ~5 seconds.
- Enter the combination $\# + [\text{Administratorcode}] + \# + 6$. The keyboard blinks 6 times.
- Confirm the reset with Löschung mit $\#$.

Otherwise we cannot accept the returned product.

Instruction manual

CAUTION!!




Due to pressure inside the door there is the chance that the cylinder can jam up and can still be turned after locking or unlocking.

To avoid this please turn the knob a few millimeters left and right after each lock process to resolve the jam up.

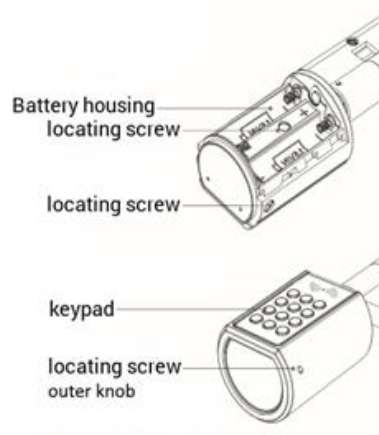
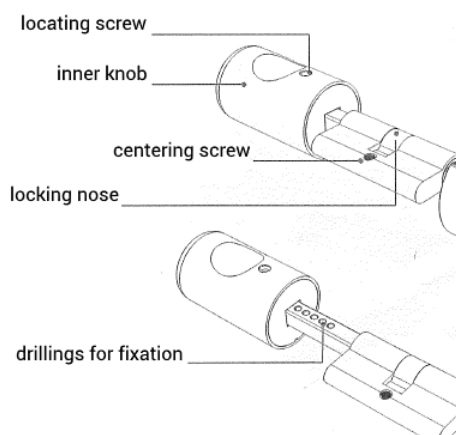
Technical Data

Voltage supply	3xAAA Batteries
Operating temp.	-40°C–80°C
User memory	10 keypad codes & 20 RFID devices
Lifetime Keypad	10 mil. operations
Lifetime Battery	1 year
Weight	500g
Minimum length	Outside: 40 mm Inside: 30 mm
Maximum length	Outside: 60 mm Inside: 65 mm

Items delivered

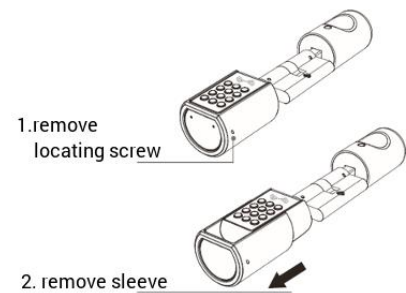
Anz.	Name	Bild
1	SOLEX FLEX digital cylinder	
1	Screwdriver	
3	AAA Batteries	

Product description



Installation of battery

1. Remove locating screw from outer knob.
2. Remove sleeve and open the housing for the batteries. Insert 3 x AAA batteries. The cylinder is reassembled in reversed order.

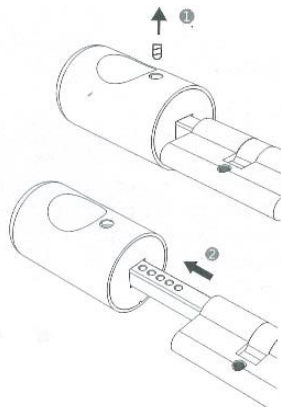


Adjusting the outer knob

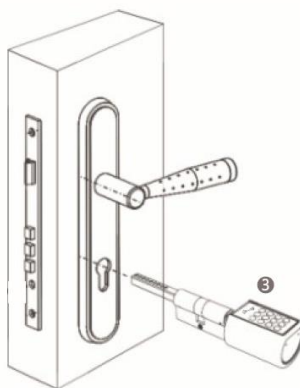
1. Open the battery housing as described above.
2. Remove screw in the middle of the battery housing.
3. Fit the outer knob on the spindle at your desired position. The cylinder is reassembled in reversed order.

Installation

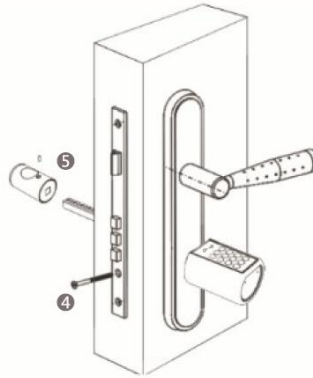
1. Remove screw on inner knob.
2. Remove inner knob.



3. Insert cylinder into the lock. The position of the cylinder in the lock is correct when the latch can be operated via the spindle of the cylinder.



4. Fixate cylinder in the lock with a centering screw.
5. Fit the inner knob on the spindle at your desired position.



Operation

Note: There can be up to 10 codes and 20 RFID devices linked to the digital cylinder. There can only be one administrator code.

Note: Keypad codes have to be at least 6 digits long.

Note: Before an administrator code has been configured, the cylinder is in delivery condition. While in delivery condition, it is always possible to cause an opening action with the combination 123456 or any RFID medium.

1. Configure administrator code

Note: The cylinder has to be in delivery condition, before an administrator code can be configured.

- Press any key on the keypad. The keypad & display lighten up.
- Press the key **▲** and enter the combination 123456. Confirm your entry with **▲**.
- Enter your desired code and confirm with **▲**. Repeat your code and confirm your entry again with **▲**.

2. Add a user code

Note: Write down the order in which the user codes are configured! The codes are assigned internally with an ID number, according to the order they are configured. E. g. the second code that is configured is assigned with the ID number 2.

Note: Before a user code can be configured, an administrator code has to be existent.

- Press any key on the keypad. The keypad & display lighten up.
- Enter the combination **▲**+ <administrator code> + **▲**.
- To teach in a user code, press 1 + **▲**, then 2 + **▲**.
- Enter your desired code and confirm with **▲**. Enter your code again and confirm with **▲**.

3. Delete a user code

- Press any key on the keypad. The keypad & display lighten up.
- Enter the combination **▲**+ <administrator code> + **▲**.
- To delete a user code, press 1 + **▲**, then 3 + **▲**.
- Now enter the ID of the code you want to delete and confirm with **▲**.

Note: The ID number of the code corresponds to the order it was configured. E. g. the second user code that has been configured is assigned with the ID number 2.

4. Add RFID media

Note: Write down the order in which the RFID media are configured! The media are assigned internally with an ID number, according to the order they are configured. E. g. the second medium that is configured, is assigned with the ID number 2.

Note: Before a RFID medium can be configured, an administrator code has to be existent.

- Press any key on the keypad. The keypad & display lighten up.
- Enter the combination $\# + \langle \text{administrator code} \rangle + \#$.
- To add a new RFID media, press $2 + \#$, then $1 + \#$.
- Hold a RFID medium near to the keypad.
- Leave the configuration mode with \rightarrow

Note: Multiple RFID mediums can be configured, until the configuration mode is left, by the pressing \rightarrow , or until the memory is full.

5. Delete RFID media

- Press any key on the keypad. The keypad & display lighten up.
- Enter the combination $\# + \langle \text{administrator code} \rangle + \#$.
- To delete a RFID medium, press $2 + \#$, then $2 + \#$.
- Now enter the ID of the RFID medium you want to delete and confirm with $\#$.

Note: The ID number of the RFID medium corresponds to the order it was configured. E.g.: the second RFID medium that has been configured is assigned with the ID number 2.

6. Delete all RFID media

- Press any key on the keypad. The keypad & display lighten up.
- Enter the combination $\# + \langle \text{administrator code} \rangle + \#$.
- To delete all RFID media, press $2 + \#$, then $3 + \#$.
- To the question if you really want to delete all media press $1 + \#$.

7. Delivery condition reset

Note: Through this action all keypad user and RFID media will be deleted.

- Press any key on the keypad. The keypad & display lighten up.
- Enter the combination $\# + \langle \text{administrator code} \rangle + \#$.
- To reset the cylinder to delivery condition, press $6 + \#$, then $6 + \#$.
- To the question if you really want to reset the cylinder press $1 + \#$.

8. Change locktime

- Press any key on the keypad. The keypad lights up.
- Enter the combination $\# + \langle \text{administrator code} \rangle + \#$.
- To change the locktime, press $6 + \#$, then $4 + \#$.
- Now enter the desired locktime in seconds (05 - 14 seconds).

9. Opening through code

- Press any key on the keypad. The keypad & display lighten up.
- Enter a valid code and confirm with **⏏**.

10. Opening through RFID media

- Press any key on the keypad. The keypad & display lighten up.
- Hold a valid RFID medium near the keypad.

11. Battery warnings

There are two different battery warnings:

- At low battery level, the red LED near the keypad flashes.
- At critically low battery level, the beeper additionally rings.

Replace the batteries as soon as possible. Depending on your installation, it may be possible that no entry is possible when the batteries are empty.

12. Lock-out state

To avoid brute force attacks, the cylinder refuses all user input, after a few unsuccessful entry attempts. In this state, the red LED flashes 10 times and for 3 minutes no entries are possible.

Step by step guide

1. Step – Check the content

The package includes:

- 1 x Pincode cylinder
- 1 x Screwdriver to adjust the cylinder length
- 3 x AAA batteries



2. Step – Remove the metal sleeve of the outside of the cylinder (= Side with the keypad)

Unscrew the small screw with the enclosed screwdriver and remove the metal sleeve cautiously.



3. Step – Remove the battery cover

You can now remove the black battery cover by gently pressing down the cover and pulling it in the direction of the arrows.



4. Step – Adjust the length of the cylinder

Depending on the required cylinder length you can adjust the exterior length by loosening the screw with the screwdriver and then pulling out the fingerprint-handle upon need. A complete removal of the knob is NOT possible.



5. Step – Remove the knob on the inside

Now you can adjust the cylinder length on the other side (the inside) as well upon need. Loosen the screw with the screwdriver and remove the knob completely. This is necessary for the installation at the door.



6. Step – Installation at the door

Before you can start with the installation you need to remove the old cylinder. To do so remove the screw inside the red circle (as shown in the first picture below). After doing so you're able to pull out the old cylinder (as seen in the pictures beneath).



Now you can push the FLEX pincode cylinder through the lock, from the outside to the inside. **Pay attention that the keypad handle is on the outside of the door.** When the cylinder is attached to the door you need to screw down the cylinder as shown in the 2 pictures below.



7. Step – Attach the cylinder on the outside

Now you can fix the cylinder. Adjust the length with the screwdriver and tighten the screw afterwards. Insert the three AAA batteries, put on the battery cover, attach the metal sleeve and screw in the small screw to fix the sleeve.

**8. Step – Attach the cylinder on the inside**

Put on the metal knob on the pole and fix the screw with the screwdriver.



Impressum

© Copyright: September 2019

SOREX wireless Solutions GmbH

Technologie- und Forschungszentrum WN
Viktor-Kaplan-Straße 2B
A-2700 Wiener Neustadt
Österreich

T +43 2622 320130
F +43 2622 3201315
@ office@sorex.eu
w³ www.sorex.eu

© 2019 SOREX wireless Solutions